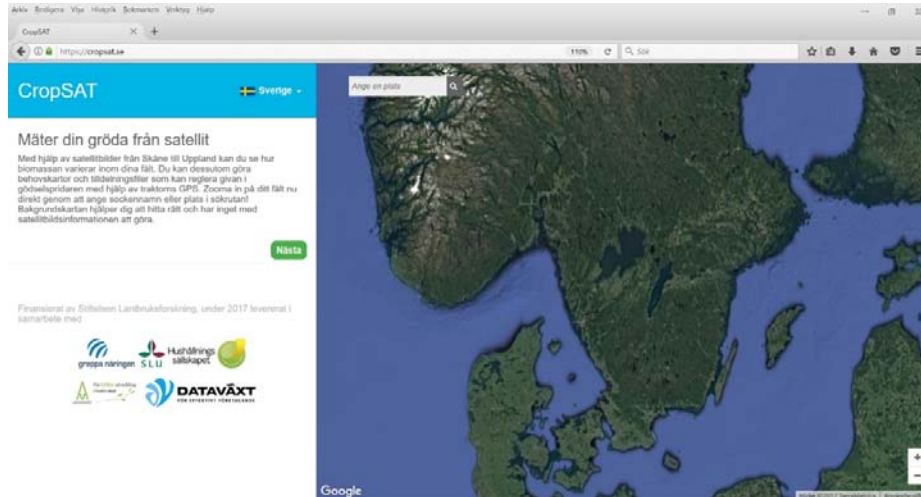
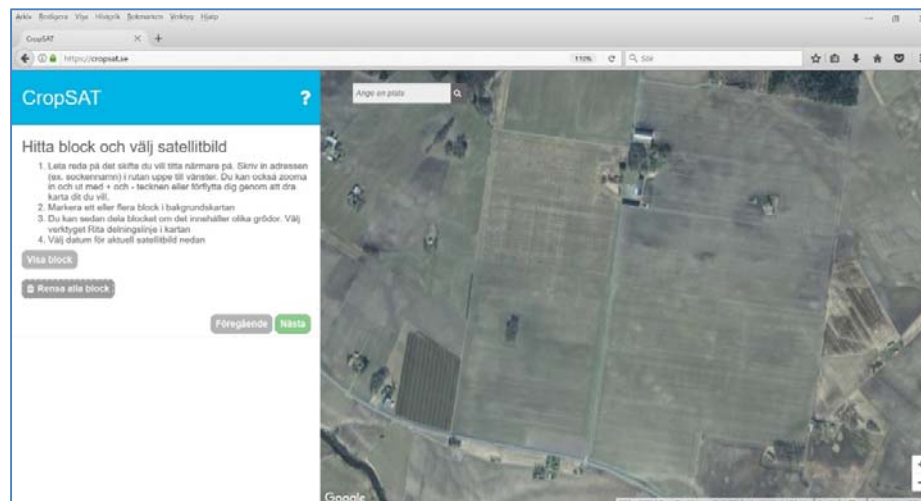


Hur använder jag CropSAT.se?

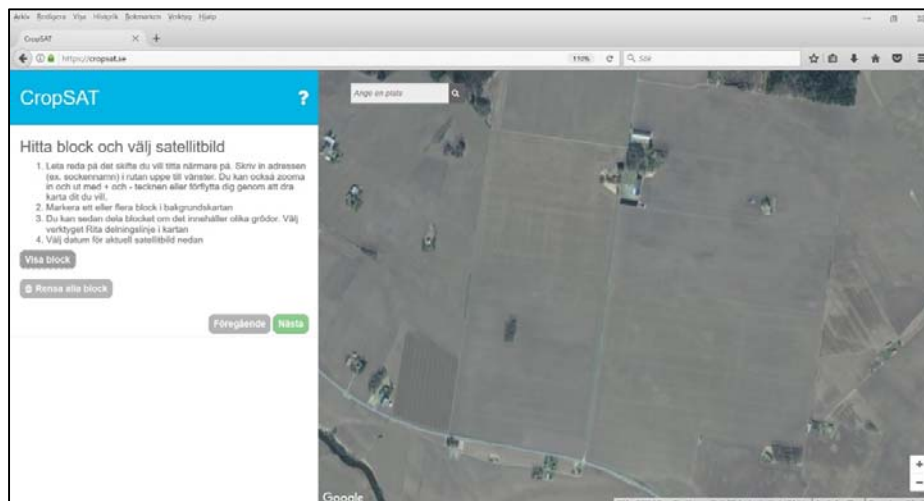


- Börja med att kontrollera att din webbläsare (t.ex. Chrome, Firefox eller Internet Explorer) är uppdaterad till den senaste versionen.
- Bakgrundskartan som du ser kommer från Google och är bara där för att hjälpa dig att hitta rätt fält. Grödan på fältet du ser är inte alltid den gröda som är på fältet just nu. Satellitbilderna har inget med bakgrundskartan att göra.

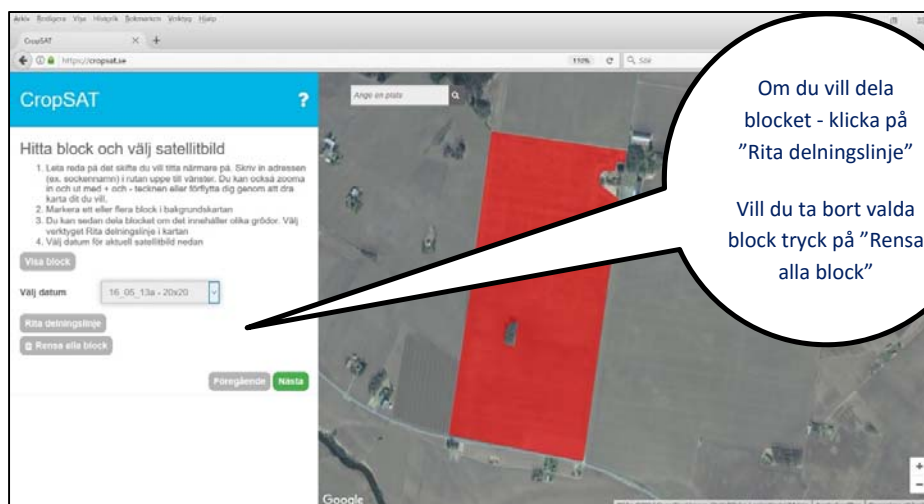


Zooma in på dina fält. Antingen genom att dubbelklicka i kartan eller genom att skriva in t ex ort/sockennamn i sökfältet i kartan. Du kan också använda + eller – reglaget. Klicka på Nästa.

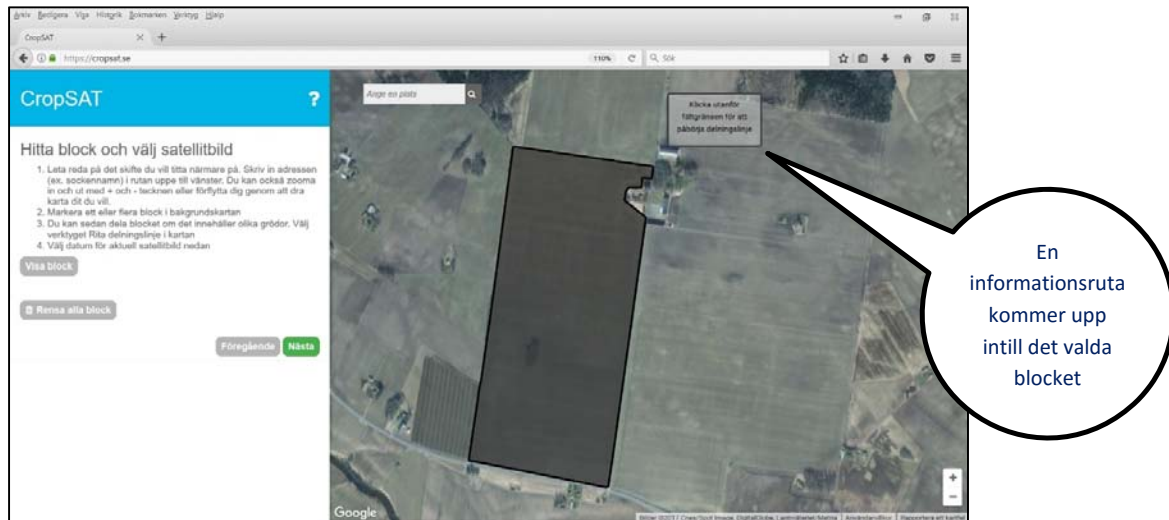
Förflytta dig till önskat fält genom att klicka och dra kartan. När du ser ditt fält, klicka på Visa Block.



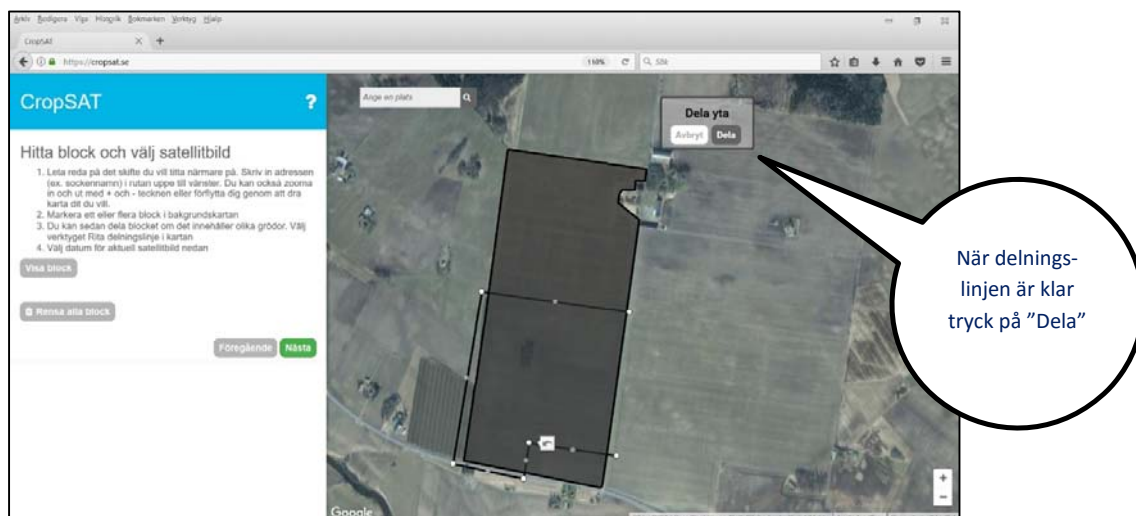
Jordbruksverkets blockkarta visas som ett grått lager ovanpå bakgrundskartan. Klicka på önskat block.



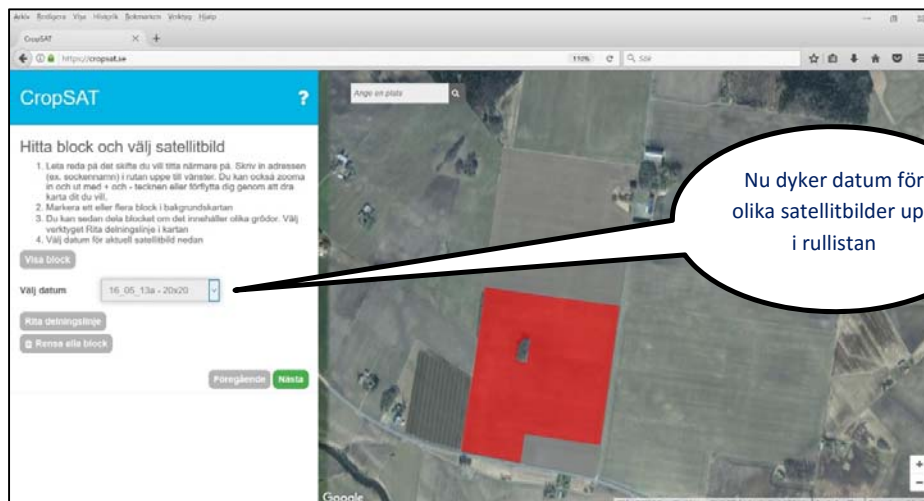
Blocket du har valt blir rödmarkerat. Om blocket innehåller flera fält med olika grödor behöver du dela blocket. (För delning se instruktioner i bilderna nedan - Annars tryck på Nästa, och hoppa över nästkommande två bilder i manualen).



För att skapa delningslinjen, klicka på startpunkten utanför fältet en gång och sedan på slutpunkten utanför fältet en gång. Det kommer då upp en punkt mitt på linjen som du om du vill kan dra och flytta. Det går därför att skapa en krokig delningslinje om man vill. I exemplet ovan är det ett skifte i norra delen av blocket som vi vill ta bort, samt ett försök i sydöstra hörnet. När linjen är klar trycker man på knappen Dela yta.

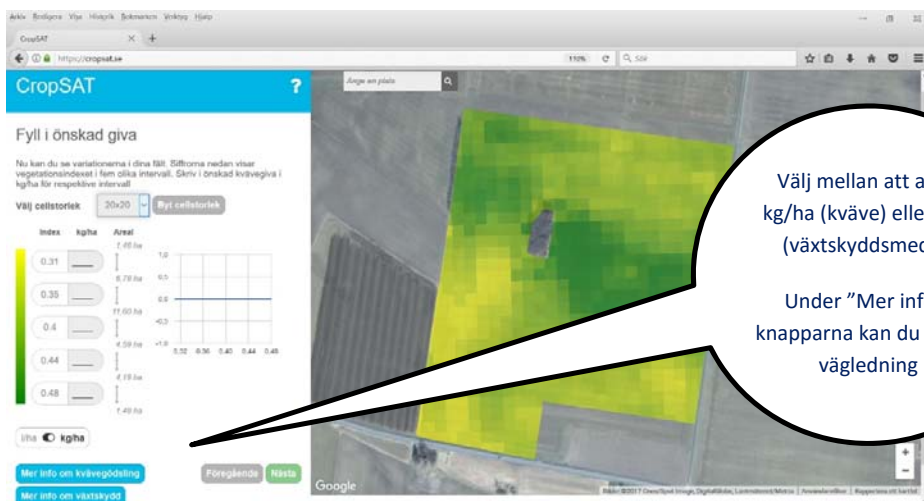


Hela blocket blir nu grått igen och man klickar på den del av blocket som man vill använda. Delningen gör nu att man kan välja önskat skifte inom blocket.



Nu dyker datum för olika satellitbilder upp i rullistan

Om du inte väljer något annat så väljs den nyaste satellitbilden som finns för blocket. Hur många bilder som finns varierar med t.ex. molnigheten och kan därför skilja sig åt mellan dina fält på gården. Ibland kan det vara intressant att titta på olika bilder för att följa grödans utveckling. Klicka på Nästa



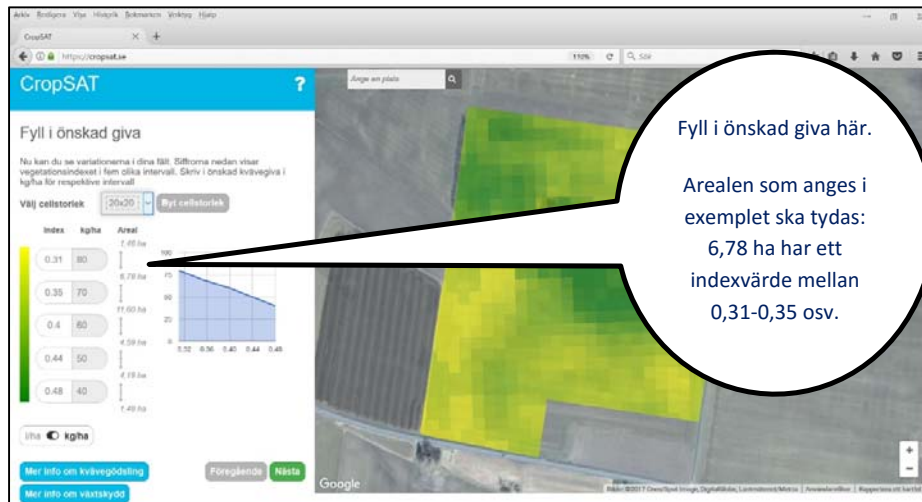
Välj mellan att ange kg/ha (kväve) eller l/ha (växtskyddsmedel)

Under "Mer info"-knapparna kan du få viss vägledning

Nu kan du se variationen i vegetationsindex, dvs grönmassa. Vegetationsindexet på ett fält kan variera mellan 0,0 och 1,0 (från ingen gröda till mycket frodig). Vegetationsindexet fungerar på liknande sätt som mätning av biomassa med traktorburna sensorer, fast lite mindre detaljerat. Ju mer biomassa desto grönare är kartan. Det finns också en koppling mellan indexvärdet och N-upptag – se vidare info på Precisionsskolan.se i Verktygsportalen (<http://precisionsskolan.se/?p=31000>).

Nu är det dags att fylla i givan. Lite vägledning finns under "Mer info"-knapparna. Kontakta gärna din rådgivare i Greppa Näringen för mer hjälp med att planera givan.

Kartan kan användas till att skapa en tilldelningsfil även för växtskydd. Istället för kg kväve/ha så tänk i så fall liter vatten/ha och skapa din tilldelningsfil utefter det. Ändra enhet från kg/ha till l/ha med reglaget.



Bestäm dig för en giva och vilken fördelning den ska ha. Tryck sedan på Nästa.



Nu kan du se din kvävebehovskarta. Ange filnamn, koncentration på produkten.

Du kan även justera givan manuellt genom att rita i kartan – se vidare nästa sida.

Kontrollera det totala beloppet.

kg/ha

0 27 54 81 90

Finamn Skille19

Medel (kg N/ha) 54,79

% N i gödningen 22

Total mängd 7 495

Justera givan på kartan

Nu kan man manuellt ändra givan för markerade "rutor". Välj en giva och klicka på "Lägg till". Därefter markerar du de rutor i kartan till höger. Du kan skapa flera olika givor genom att lägga till flera givor.

Lägg till ny giva

0 Lägg till

Färg Giva

0

Rita nu på kartan på de rutor som du vill ge givan 0 kg N per ha. Klar

Föregående Avsluta

Vill du justera givan – tryck på knappen

Ange önskad giva och tryck på "Lägg till".
Rita i kartan på de pixlar som ska ändras. Tryck sedan på "Klar".
Det går att lägga till flera olika nya givor genom att upprepa proceduren.

När du är nöjd med eventuella justeringar, laddar du ned tilldelningsfilen i lämpligt filformat.

% N i gödningen 22

Total mängd 7 495

Justera givan på kartan

Välj filformat att ladda ner

Trimble Trimble-display

JOHN DEERE JD-display

Kverneland Kverneland

Shape-fil

JPG-bild

Textfil

Spara till DataVäxt Mobil

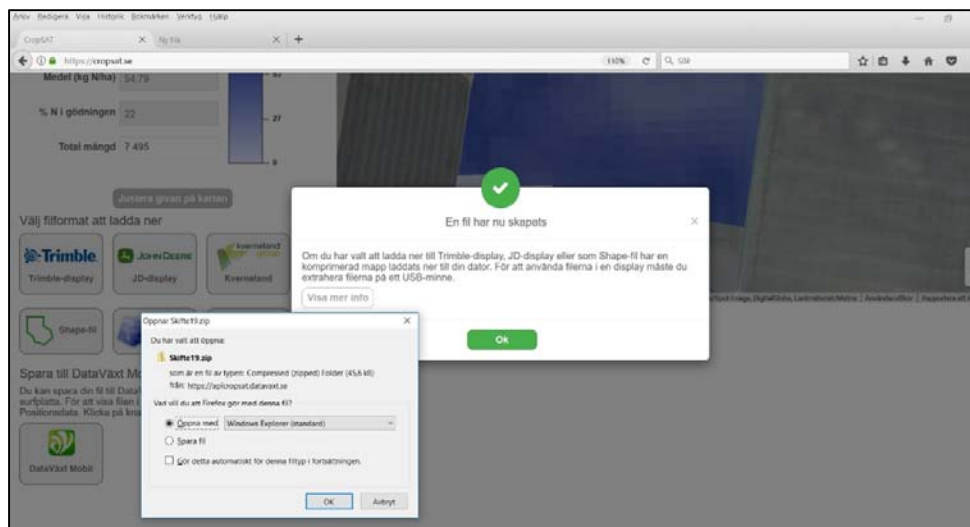
Du kan spara din fil till DataVäxt Mobil för att visa den i din mobil eller surfplatta. För att visa filen i DataVäxt Mobil krävs licens för funktionen Positionsdata. Klicka på knappen för att logga in eller skapa ett konto.

DataVäxt Mobil

Föregående Avsluta

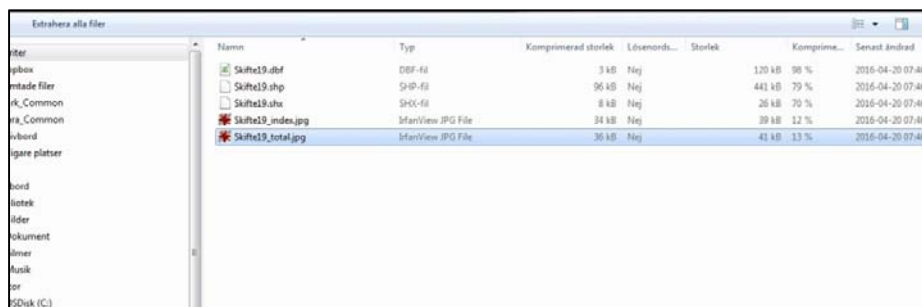
Exportera din tilldelningsfil och karta i lämpligt format

Ett nytt webbfönster öppnas tillfälligt. Se till att det inte finns pop-up blockerare som hindrar.



En komprimerad fil (zip-format) som kan användas för styrning av gödselspridaren skapas om du väljer Trimble-display, JD-display eller Shape-fil. Kverneland är en xml-fil. För att använda filerna måste man extrahera (packa upp) filerna på ett USB-minne och föra över alla filer till dataterminalen till gödningspridaren. Kan direkt användas i flera på marknaden förekommande utrustningar, t ex John Deere-, Ag Leader- och Trimble-terminaler samt Farm Works Mobile. Kontrollera med din maskinleverantör om du vill veta mer.

Om du laddar ner Jpeg eller Textfil så kan du använda dessa direkt. Den senare kan vara bra om man vill importera till andra program.



Om man laddar ner och öppnar en Shape-fil så ser man att den innehåller fem filer; de tre filerna som har ändelsen dbf, shp och shx hör ihop och är själva styrfilen i shapeformat. Det är dessa tre filer som du ska använda i traktorn för att styra spridaren. De andra filerna är bilder som visar indexkartan och tilldelningsfilen. Dessa kan man öppna och t ex skriva ut om man vill ha behovskartan i pappersform.

Nu kan du göra en ny fil om du vill! Tack för att du använder CropSAT och återkom gärna till oss om du har idéer om hur vi kan förbättra verktyget. Mer information under Om CropSAT på CropSAT.se och på Precisionsskolan.se.